

UZGOJNI CILJ

Sa velikom sigurnošću možemo ustvrditi da za naše agroekološke i gospodarske uvjete ne postoji idealna pasmina za uzgoj goveda sustavom krava-tele. Svakoj pasmini možemo naći kako mane, tako i pozitivne proizvodne osobine. Normalno, sve ovisi o uzgojnom cilju, koji je definiran potrebama tržišta, našim ambicijama i mogućnostima. Nije svejedno da li se goveda drže na prirodnim ili kultiviranim pašnjacima, da li je stoka pod našim izravnim nadzorom ili ne itd. Ipak, općenito možemo reći da su najpogodnije pasmine za ovaj uzgoj simentalac, charolais, hereford i angus, a njihovim križanjem možemo dobiti idealno govedo za uzgoj sustavom krava-tele.

Idealna krava i junica u uzgoju goveda sustavom krava-tele je ona koja će biti sposobna othraniti mlado june na pašnjaku i to minimalne tjelesne mase 300 kg. Ona nema problema sa telenjem, teli se uglavnom bez pomoći čovjeka, a njena laktacija iznosi oko 3.500 l mlijeka, što je dovoljno za ishranu teleta, a opet nije ni previše, tako da ne moramo strahovati da tele neće moći posisati sve mlijeko, odnosno da će doći do upale vimena. Od majke i teleta očekujemo otpornost na nepovoljne uvjete okoliša i efikasno iskorištavanje krme uz prosječne dnevne priraste teleta na pašnjaku od najmanje 800 g. Očekivani randman junadi na liniji klanja trebao bi iznositi minimalno 55% uz udjel mišićnog tkiva u trupu od 65%, a za meso je poželjno da bude sočno, meko, ružičaste boje, bez znatnijeg zamašćenja, uz laganu mramoriranost masnim tkivom.

Križanjem pasmina nastojimo iskoristiti njihove pozitivne proizvodne osobine dok s druge strane njihove mane pokušavamo svesti na najmanju moguću mjeru.

Prednost simentalca je kvaliteta mesa, a njegova relativno visoka mliječnost može biti mana ako se uzgaja samostalno, posebice na kultiviranim pašnjacima. Međutim, ako se križa sa mesnim pasminama koje imaju izrazito nisku mliječnost, onda je to prednost. Charolais je francuska mesna pasmina vodeća u svijetu po uzrastu i količini mišićnog tkiva. Govedo je to velikog tjelesnog okvira i izrazite mišićavosti koje postiže visoke dnevne priraste na paši zahvaljujući sposobnosti da efikasno iskorištava i najgrublju krmu. Njegova mana jesu teška telenja i mala mliječnost.

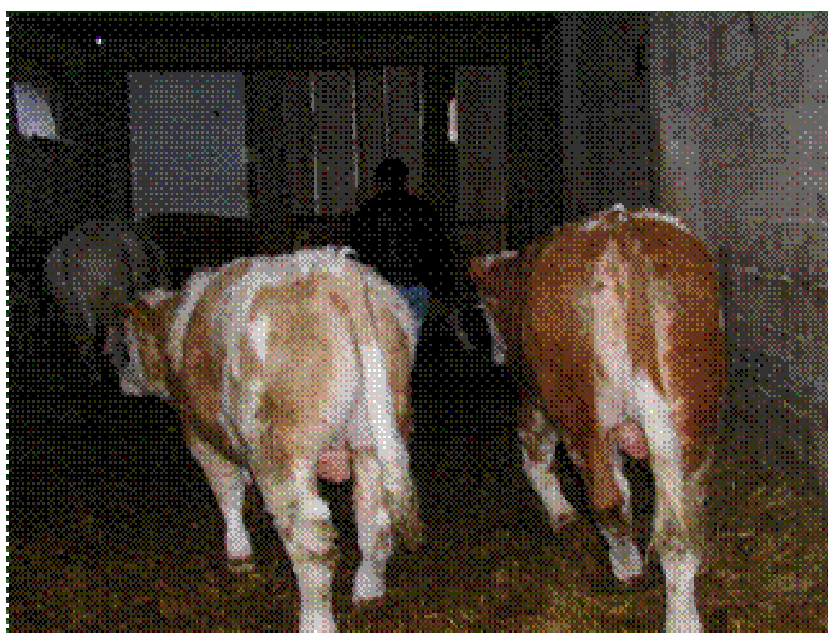
Uporabnim križanjem simentalčkih plotkinja sa charolais bikovima manjih tjelesnih okvira dobiti ćemo križanke (F₁) koje se odlikuju idealnom količinom mlijeka u laktaciji, a tele se znatno lakše od charolaisa (Slika 1).



Slika 1 Križanka u Mokrom polju

Istražujući prosječne porodne težine teladi u stadu u kojem su zastupljene plotkinje simentalčke pasmine, križanke simentalca i charolaisa, te čiste charolais krave i junice, sve osjemenjene charolais bikom, ustanovili smo da je kod simentalke najveća prosječna porodna težina teladi (42,3 kg), slijedi telad čija je majka križanka simentalca i charolaisa (40,4 kg), a tek na kraju dolazi telad čistog charolaisa (38,6 kg).

Posljedično tome i prosječne završne težine junadi nakon pašne sezone su kod križanaca veće za 30-50 kg, u odnosu na čistog charolaisa. Ta junad u tovu postižu odlične rezultate sa prosječnim dnevnim prirastima većima od 1,3 kg (Slike 2 i 3).



Slika 2 Križanci simentalca i charolaisa 36 dana nakon povlačenja sa prirodnog pašnjaka, OPG Karagić, Bačin

Prilikom odabira charolais rasplodnjaka valja voditi računa da te životinje imaju čvrstu konstituciju, tj. jaku zbijenu građu i dobro razvijenu muskulaturu. Samo konstitucijski čvrste životinje mogu dugo i kontinuirano održati kvalitetnu proizvodnju. Važan je i dobroćudan temperament koji je odraz djelovanja živčanog sustava. Primjerice limousin bikovi poznati su po zloćudnoj naravi, skloni su napadati čovjeka i to je osnovni razlog zaobilaženja te pasmine u ovom uzgoju, iako se radi o pasmini dobrih proizvodnih svojstava.

Svojstva		Vrijednosti po perijodu					
		Ukupno (n=60)		Umoćena (n=35)		Nizmoćena (n=25)	
		x	s	x	s	x	s
Živa masa kod utovara	kg	491,9	36,7	497,2	32,4	488,1	39,3
Živa masa u klanici	kg	481,5	36,5	487,0	32,8	477,5	38,0
Razlika 1-2	kg	10,4	3,3	10,2	4,1	10,6	3,6
% 3 na 2	kg	2,88	0,98	3,17	0,80	2,67	1,06
Masa toplih polovica	kg	276,7	24,3	280,24	22,1	274,0	25,7
Masa toplih polovica po EU	kg	268,9	22,9	271,6	20,5	267,0	24,7
Razlika 5-6	kg	7,8	2,9	8,7*	2,5	7,0*	3,0
% 7 na 6		2,18	0,70	3,17	0,78	2,22	0,54
Randman 5/1	%	56,2	1,5	56,1	1,6	56,1	1,5
Randman 5/2	%	57,4	1,6	57,2	1,7	57,4	1,6
Randman 6/1	%	54,6	1,4	54,6	1,5	54,7	1,4
Randman 6/2	%	55,8	1,5	55,8	1,6	55,9	1,4
Dužina trupa	cm	126,9	3,5	126,9	3,3	126,9	3,8
Širina trupa	cm	37,0	1,4	37,0	1,2	37,0	1,6

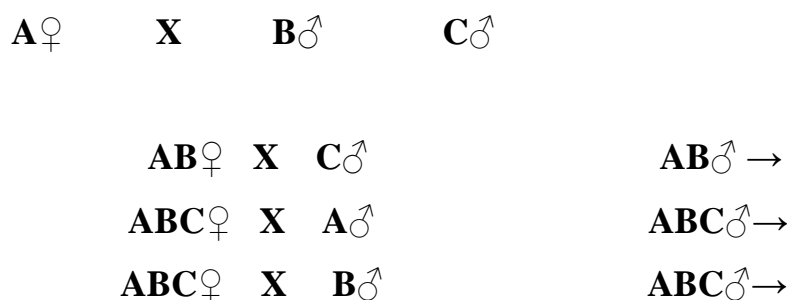
Slika 3 Izvješće sa linije klanja za križanca charolaisa i simentalca (izvor: Ivan Jukić)

Križanke simentalca i charolaisa dalje se mogu opet križati sa charolaisom ili možemo ići na izmjenično uporabno križanje sa simentalcima i charolais rasplodnjacima. Mi jesmo križanjem ovih dviju pasmina dobili goveda koja se odlikuju optimalnom mliječnosti i kvalitetom mesa, ali izrazitu otpornost i lakoću teljenja nismo postigli, a to je posebno važno ako držimo goveda na prirodnim pašnjacima gdje nemamo mogućnost izravnog nadzora nad stokom.

Hereford i angus mogu se koristiti u ovom uzgoju zbog grube konstitucije, koja se manifestira njihovom visokom otpornošću, što im omogućuje da se odupru nepovoljnim vanjskim utjecajima. Ova goveda su sposobna izdržati i živjeti na pašnjaku tijekom cijele godine. Ne zovu ih uzalud čistačima terena. Osim toga, ove dvije pasmine sitnije su od simentalca i charolaisa, tako da njihovim ubacivanjem u uzgoj dobivamo na lakoći teljenja.

Neki uzgajivači preferiraju uzgoj hereforda ili angusa u čistoj krvi. Istina je da su ove dvije pasmine najzahvalnije za uzgoj goveda sustavom krava-tele u smislu da oko njih ima najmanje posla, a hranidbeni i smještajni zahtjevi su minimalni. Ipak, radi se o relativno sitnim pasminama čija kvaliteta mesa nije vrhunska.

Zato preporučamo uzgajivačima koji uzgoj baziraju na simentalcu i charolaisu nabavu rasplodnjaka hereford ili angus pasmine i provođenje rotacijskog križanja na slijedeći način:



LEGENDA:

A: SIMENTALAC

B: CHAROLAIS

C: HEREFORD

♂: MUŽJAK

♀: ŽENKA

→: IZLUČIVANJE (PRODAJA)



Slika 4 Hereford, OPG Džakula, Sjeverovac (Foto: Ivan Jukić)

Naravno, bilo bi idealnije da križanje počinjemo sa charolais rasplodnom junicom i simentalским bikom, a onda herefordom, budući da tim redosljedom idemo od krupnije pasmine ka sitnijoj izbjegavajući eventualne teškoće pri teljenju.

Simentalca kao baznu pasminu u ovom uzgoju preporučamo s obzirom na to da se u Hrvatskoj mogu nabaviti simentalске krave i junice kod uzgajivača koji odustaju od proizvodnje, a i znatno su jeftinije od onih charolais pasmine iz uvoza. Isto tako, zbog lakoće teljenja na junice uvijek prvo valja pripuštati bikove hereforda ili angusa.

Sad unutar stada možemo provoditi selekciju. Sposobnost proizvodnje mesa tj. prirast, plodnost, lakoća teljenja, porodna težina teladi, optimalna mliječnost, otpornost, završne težine junadi i kvaliteta mesa na liniji klanja osnovne su proizvodne značajke o kojima vodimo računa.



Slika 5 Tropasminski križanci netom stigli sa pašnjaka-spremni za isporuku

U Hrvatskoj se ne provodi uzgoj goveda sustavom krava-tele upotrebom rotacijskog križanja u značajnijoj mjeri, budući da je on zahtjevniji od uzgoja koji se bazira na uporabnom križanju simentalca i charolaisa. Tu se u većini slučajeva selekcija gotovo i ne provodi, pogotovo na prirodnim pašnjacima, ali sve je to i razumljivo s obzirom da je to kod nas novi uzgoj i treba vremena da se dostignu određeni standardi. Ipak, tropasminskim rotacijskim križanjem postići ćemo jedan optimum kako u pogledu kvalitete rasplodnog materijala tako i junadi, istovremeno svodeći ljudski rad na najmanju moguću mjeru, kao i troškove proizvodnje, u prvom redu troškove krme potrebne za zimsku hranidbu, zatim troškove držanja goveda, te napokon veterinarske troškove.

Na terenu je već zaživjelo udruživanje proizvođača goveda sustavom krava-tele, koji međusobno razmjenjuju rasplodne charolais i simentalske bikove da bi izbjegli križanje u srodstvu. S vremenom će se ovaj model, koji će uključivati i selekciju, doživjeti punu afirmaciju, samo treba malo vremena da neke stvari sazriju i dođu na svoje mjesto.



Slika 6 Križančić na vagi, OPG Nikola Karagić, Baćin

mr. sc. Dalibor Jugović